



GEMEINDE
9305 BERG SG

BERG AKTUELL

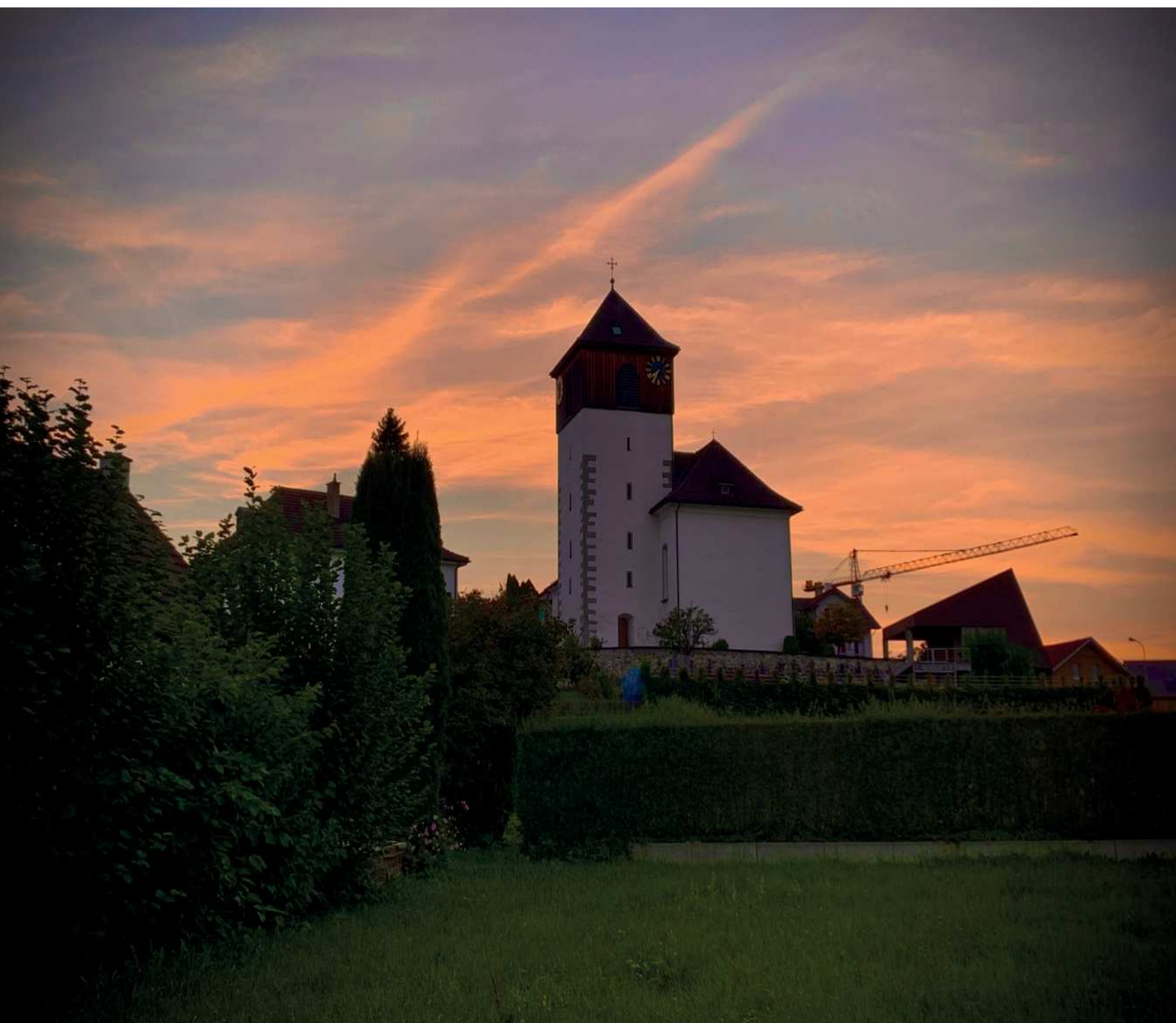
NR. 19 | 17.09.2020

Öffnungszeiten Gemeindeverwaltung während den Herbstferien

Die Büros der Gemeindeverwaltung sind während den Herbstferien zwischen dem 28. September 2020 und 16. Oktober 2020 nur beschränkt geöffnet. Die genauen Öffnungszeiten finden Sie auf Seite 4.

Offene Stelle als Schulsekretärin / Schulsekretär 40-60 %

Die Primarschule Berg SG sucht per 1. Dezember 2020 oder nach Vereinbarung eine/n Schulsekretärin/Schulsekretär. Die Stellenanzeige finden Sie auf Seite 9.



Eidg. Volksabstimmung und Gesamterneuerungswahlen der Gemeindebehörden für die Amtsdauer 2021/2024 am 27. September 2020

Am Sonntag, 27. September 2020, und im Rahmen der gesetzlichen Bestimmungen an den Vortagen, finden folgende Abstimmungen statt:

Eidgenössische Volksabstimmung

1. Volksinitiative vom 31. August 2018 «Für eine massvolle Zuwanderung (Begrenzungsinitiative)»
2. Änderung vom 27. September 2019 des Bundesgesetzes über die Jagd und den Schutz wildlebender Säugetiere und Vögel (Jagdgesetz, JSG)
3. Änderung vom 27. September 2019 des Bundesgesetzes über die direkte Bundessteuer (DBG) (Steuerliche Berücksichtigung der Kinderdrittbetreuungskosten)
4. Änderung vom 27. September 2019 des Bundesgesetzes über den Erwerbersatz für Dienstleistende und bei Mutterschaft (Erwerbersatzgesetz, EOG)
5. Bundesbeschluss vom 20. Dezember 2019 über die Beschaffung neuer Kampfflugzeuge

Kommunale Wahlen

- Gemeindepräsidium
- drei Mitglieder des Gemeinderates
- Schulratspräsidium
- zwei Mitglieder des Schulrates
- fünf Mitglieder der Geschäftsprüfungskommission

Fristen

Ein allfälliger zweiter Wahlgang findet am Sonntag, 29. November 2020, statt. Wahlvorschläge sind bis spätestens am 14. Oktober 2020, 17.00 Uhr, bei der Gemeinderatskanzlei einzureichen. Im Übrigen gelten die gleichen Bestimmungen wie für den ersten Wahlgang.

Urneöffnungszeiten

Sonntag, 27. September 2020 von 10:00 – 11:00 Uhr
Gemeindeverwaltung, Dorfstrasse 17, 9305 Berg SG

Fehlendes Abstimmungsmaterial

Fehlende Stimmausweise oder fehlende Abstimmungsunterlagen können bis Donnerstag, 24. September 2020 bei der Ratskanzlei bezogen werden.

Stimmzettel für die Wahlen

Am Sonntag, 27. September 2020 werden auch die Wahlen der Oberstufenschulgemeinde Wittenbach durchgeführt. Sie erhalten diese Abstimmungsunterlagen mit separater Post. Die Stimmabgabe für die Wahl der Oberstufenschulbehörden darf demzufolge nicht zusammen mit derjenigen für die Gemeindebehörden bzw. der weiteren Vorlagen des Bundes erfolgen.

Wahlapéro am Sonntag, 27. September 2020

Der Gemeinderat lädt Sie herzlich zum Wahlapéro am Sonntag, 27. September 2020 ab 16:00 Uhr im Restaurant Seeblick in Berg ein. Wir freuen uns, mit Ihnen auf die bevorstehende Amtsdauer 2021 – 2024 anzustossen.

Gemeindeverwaltung geschlossen infolge Personalanlass

Leider konnte für den diesjährigen Personalausflug der Gemeindeverwaltung kein geeigneteres Datum gefunden werden. Die Büros der Verwaltung bleiben infolgedessen am Donnerstag, 24. September 2020 ganztägig geschlossen.

Ab Montag, 28. September 2020 gelten die angepassten Öffnungszeiten während den Herbstferien (siehe S. 4). Wir danken Ihnen für Ihr Verständnis.

Baubewilligungen August 2020

Grundeigentümer

Frick Dino und Nicole, Dorfstr. 30, Berg

Bauvorhaben

Dachsanierung an der Liegenschaft Nr. 143

Baugesuch Nr. 4216

Grundeigentümer

Ribi Maja und Josef, Dorfstr. 49, Berg

Bauvorhaben

Erstellung einer Fullblack PV-Anlage auf dem Süddach an der Liegenschaft Nr. 339

Baugesuch Nr. 4217

Grundeigentümer

Frenzen Holger, Weiherstrasse 7, Berg

Bauvorhaben

Dachsanierung, Fassadenanstrich und PV-Anlage an der Liegenschaft Nr. 326

Baugesuch Nr. 4218

Grundeigentümer

Heeb Stefan und Corinna, Bannwil 113, Berg

Bauvorhaben

PV-Anlage, Ersatz Holzheizung durch Luft/Wasser-Wärmepumpe an der Liegenschaft Nr. 160

Baugesuch Nr. 4220

Grundeigentümer

Mannhart Marcel, Haslen 379, Steinach

Gesuchsteller

Kaufmann Daniela, Dorfstr. 7, Berg

Bauvorhaben

Erstellung einer mobilen Kleinstbaute an der Liegenschaft Nr. 120

Baugesuch Nr. 4221

Öffnungszeiten Gemeindeverwaltung während den Herbstferien

Die Büros der Gemeindeverwaltung sind während den Herbstferien zwischen dem 28. September 2020 und 16. Oktober 2020 wie folgt geöffnet:

Montag bis Donnerstag

07.30 – 11.30 Uhr

Freitag

geschlossen

Termine sind selbstverständlich mit Voranmeldung auch ausserhalb der Öffnungszeiten möglich. Ab Montag, 19. Oktober 2020 gelten wieder die gewohnten Öffnungszeiten.

Wir danken Ihnen für Ihr Verständnis und wünschen schöne und erholsame Herbstferien.

Gabi Pargätzi verlässt das Schulsekretariat der Primarschule Berg SG

Nach neunjähriger Tätigkeit an der Primarschule Berg SG nimmt Gabi Pargätzi eine neue Herausforderung an. Schulrat und Gemeinderat danken Gabi Pargätzi an dieser Stelle für die wertvolle, engagierte und langjährige Zusammenarbeit. In dieser Zeitspanne begleitete Gabi Pargätzi viele wichtige Themen wie z.B. die Fusionierung von Primarschulgemeinde und Politische Gemeinde, Erweiterung und Teilsanierung des Schulhauses und diverse andere Projekte.

Das Stelleninserat ist unter der Rubrik Primarschule (S. 9) publiziert.

Prüfungserfolg von Manuela Dörig

Manuela Dörig besuchte vom August 2017 bis Februar 2020 bei der Akademie St.Gallen die fünf Semester umfassende Weiterbildung zur Fachfrau im Finanz- und Rechnungswesen mit eidgenössischem Fachausweis. Die schriftlichen Prüfungen im August 2020 hat sie erfolgreich bestanden.

Der Gemeinderat sowie das Verwaltungspersonal gratulieren Manuela Dörig herzlich zur erfolgreich bestanden Prüfung.

Betriebseinstellung des Kafi Berg(L)auf

Der Gemeinderat wurde durch den Vorstand des Vereins Berg(L)auf orientiert, dass der Betrieb des Kafi Berg(L) auf an der Käsestrasse nicht wieder aufgenommen wird, weil die operativen Kosten des Betriebs mit dem Erlös nicht gedeckt werden konnten. Das Kafi wurde durch Mitglieder des Vereins sowohl in Teilen renoviert, als auch im Anschluss betrieben. Der Gemeinderat bedauert die Einstellung des Betriebs.

Der Gemeinderat hat sich an zwei Sitzungen intensiv mit der weiteren Nutzung der Liegenschaft auseinandergesetzt. Aufgrund verschiedener Eventualplanungen wie z.B. KITA/Hort, verzichtet der Gemeinderat zur Zeit auf eine ständige Vermietung der Räumlichkeiten. Eine Zwischennutzung ist jedoch denkbar. Bei Interesse steht Ihnen Sandro Parissenti gerne unter 071 455 11 93 zur Verfügung. Sollten sich keine Interessenten für eine Zwischennutzung finden, wird der Raum bis auf weiteres, analog anderer öffentlich zugänglicher Räumlichkeiten, der Bevölkerung und den Vereinen zur Nutzung zur Verfügung gestellt.

Der Gemeinderat bedankt sich beim Verein Berg(L)auf und seinen Mitgliedern für das grosse Engagement!

Elektra Berg SG - Strompreise 2021

Die Strompreise für das Jahr 2021 erfahren eine leichte Preisanpassung. Trotz der höher gehandelten Energiepreise am Strommarkt und den steigenden Netznutzungskosten der Schweizer Vorlieferanten werden die Preise im Versorgungsgebiet der Gemeinde Berg SG nur minimal erhöht. Die Elektra Berg SG führt per 1. Januar 2021 den Einheitstarif ein.

Per 1. Januar 2021 wird für die Kunden der Elektra Berg SG der bisherige Doppeltarif durch einen Einheitstarif abgelöst. Die Einführung des Einheitstarifs bedeutet, dass der Strom tagsüber sowie abends und in der Nacht, sieben Tage die Woche, immer gleich viel kostet. Die Ursache der Einführung liegt hauptsächlich in der Stromproduktion, welche sich in den letzten Jahren verändert hat und vermehrt tagsüber stattfindet. Mit dem Strom-Einheitstarif geht die Elektra Berg SG mit der Zeit und möchte den Kundinnen und Kunden den Alltag erleichtern sowie mehr Flexibilität bieten. Berechnungen haben gezeigt, dass die Einführung des Einheitstarifs bei dem Grossteil der Kunden zu keinen nennenswerten Kostenveränderungen führt.

Die Abgaben an die Gemeinde bleiben unverändert.

Die neugeltenden Tarife der Gemeinde finden Sie auf unserer Webseite unter "Verwaltung -> Abteilungen -> Elektra und Wasserversorgung"

Die Bundesabgabe (Netzzuschlag) für die Finanzierung des Einspeisevergü-

tungssystems sowie der Gewässersanierungsmassnahmen bleibt unverändert auf dem Maximalbetrag von 2.3 Rp./kWh. Auch die von der nationalen Netzgesellschaft Swissgrid AG für die Systemdienstleistungen erhobenen Abgaben bleiben mit 0.16 Rp./kWh auf dem gleichen Niveau.

Die Summe der drei Komponenten Energie, Netznutzung und Abgaben bilden den Strompreis.

Auf der Webseite der Strommarktregulierungsbehörde ElCom sind zudem detaillierte Preisvergleiche zu den Energieversorgern in der Schweiz publiziert (www.strompreis.elcom.admin.ch).

Die Basis-Stromprodukte bestehen aus 100% Wasser EU.

Die Kundinnen und Kunden welche überschüssige Energie aus PV-Anlagen ins Netz einspeisen, erhalten wie im Vorjahr eine Einspeisevergütung von 10.50 Rp./kWh. Die Einspeisevergütung setzt sich aus der Energie 5.50 Rp./kWh und dem ökologischen Mehrwert 5.00 Rp./kWh zusammen.

Rundsteueranlage:

Die Rundsteueranlage müsste ersetzt werden, was eine sehr hohe Investition auslösen würde. Der Gemeinderat hat diese Investition intensiv diskutiert. Die Vorteile einer Rundsteueranlage in Bezug auf die zu erwartenden Kosten bei einer Erneuerung stehen kaum in einem Verhältnis. Daher hat der Gemeinderat beschlossen, dass auf diese Investition verzichtet wird. Die Rundsteueranlage wird per 1. Januar 2021 abgeschaltet, alle Programme werden freigeschaltet.

Förderbeitrag Wärmepumpe:

Der Einsatz einer Wärmepumpe wird heute als Stand der Technik betrachtet, worauf auf eine zusätzliche Förderung durch die Elektra verzichtet wird. Die monatliche Entschädigung von CHF 10.00 entfällt ab dem 1. Januar 2021

Pass oder ID frühzeitig bestellen

Ist Ihr Pass/Ihre ID noch gültig?

Wenn nein, dann empfehlen wir Ihnen, rechtzeitig vor den Ferien neue Ausweispapiere zu bestellen! Vor den Ferien braucht es aufgrund des grossen Andrangs etwas mehr Geduld für die Terminvereinbarung bei der kantonalen Ausweisstelle.

Antragsorte

Identitätskarte: Einwohneramt Berg SG, Dorfstrasse 17, 9305 Berg SG, Tel. 071 455 11 92 (keine Anmeldung nötig)

Pass oder Kombi-Angebot: Ausweisstelle St. Gallen, Oberer Graben 32, 9001 St. Gallen, Tel. 058 229 36 31 (Anmeldung erforderlich)

Allgemeine Vorschriften

- Auch für Kleinkinder ist ein Foto notwendig (ohne Gegenstand oder einer anderen Person auf dem Foto)
- Bei Antragsstellung müssen die Kosten direkt bezahlt werden.
- Bei verlorenen oder nicht mehr auffindbaren Ausweisen muss vorgängig bei der Polizei eine Verlustanzeige eingeholt werden. Bringen Sie diese mit.

Annulation der alten Ausweise

Nehmen Sie die alten Ausweispapiere beim Beantragen der neuen Ausweise gleich mit, damit diese ordnungsgemäss annulliert werden können.

Wasserrohrbruch Dorfstrasse

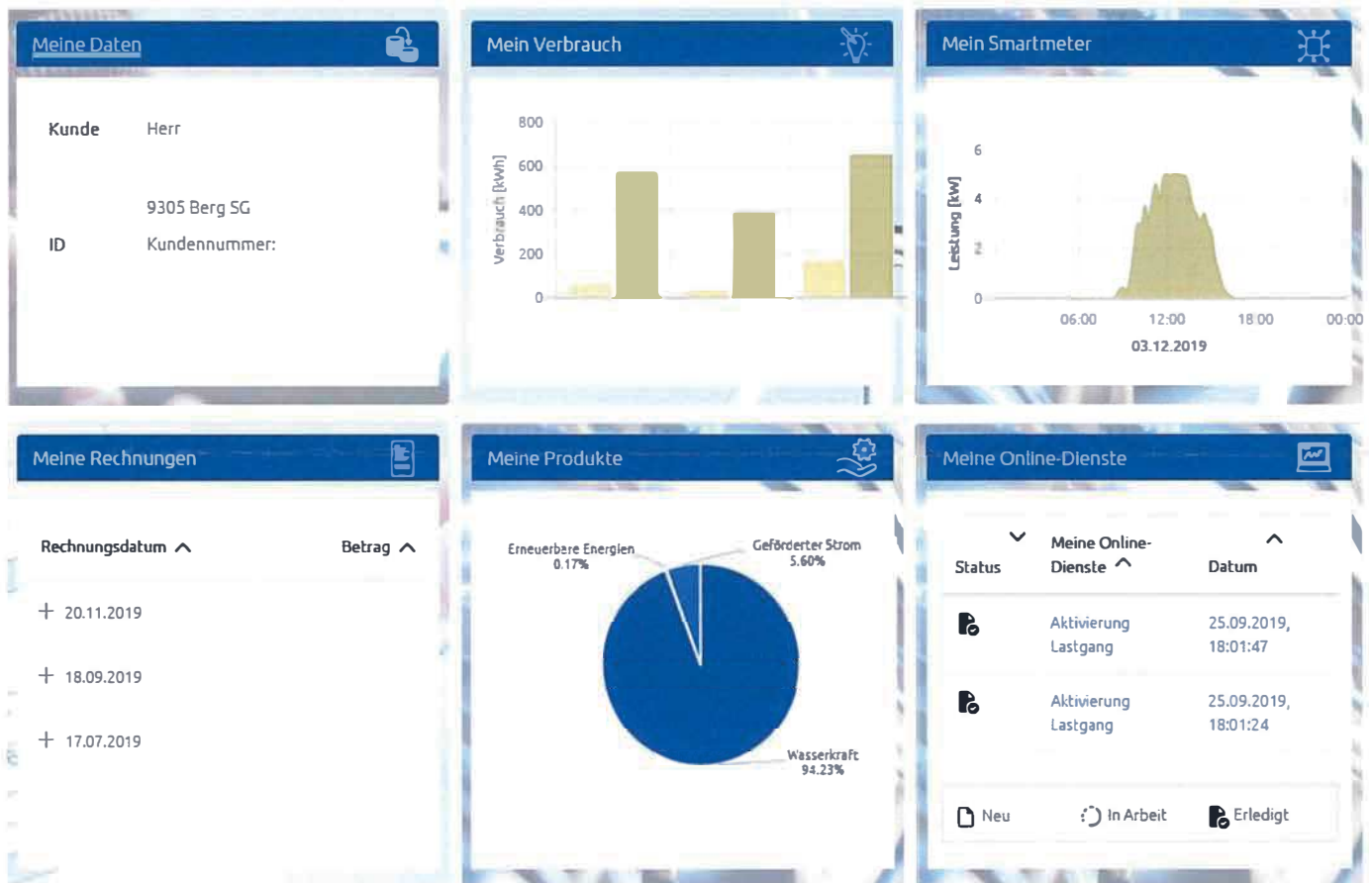
Am 5. September 2020 um 05:20 Uhr wurde die Feuerwehr Berg SG wegen eines Wasserrohrbruches aufgebeten. Aufgrund des Rohrbruches kam es bei der Wasserversorgung zu Einschränkungen. Der Rohrbruch konnte auf Höhe Dorfstrasse 38 lokalisiert werden. Für die Bauarbeiten wurde eine Lichtsignalanlage in Betrieb genommen. Grund für das Ereignis war ein defekter Hausanschluss.



Unterwegs auf das ePortal der Elektra zugreifen!

Den Kundinnen und Kunden steht das Portal der Elektra Berg SG unter <https://www.elektra-bergsg.ch> zur Verfügung. Das Portal ermöglicht beispielsweise die Einsicht in folgende Bereiche:

- Rechnungen
- Verbrauchsdaten Elektrizität und Wasser
- Visualisierung der Lastgangdaten
- Übersicht der bezogenen Produkte



Die Registrierung erfolgt direkt via Portal unter www.elektra-bergsg.ch:

1. Halten Sie eine aktuelle Rechnung der Elektra Berg SG bereit.
2. Füllen Sie unter «Benutzerkonto erstellen» alle Felder aus und klicken auf «Erstellen».
3. Sie erhalten nun ein E-Mail mit Bestätigungs-Link. Öffnen Sie diesen Link, um die Registrierung fortzusetzen.
4. Melden Sie sich in Ihrem neuen Benutzerkonto an und klicken Sie unter «Meine Daten» auf «Weiter zur Registrierung».
5. Nehmen Sie die Rechnung zur Hand und geben Sie die Rechnungsnummer sowie Ihre Kundenummer ein (Eingabe ohne Tausender-Trennzeichen bzw. Hochkommas). Klicken Sie anschließend auf «Registrieren», um die Registrierung abzuschließen.

Mit einem Klick auf das Wappen gelangen Sie jederzeit zurück zur Startseite.

Wir freuen uns, wenn auch Sie von diesem Angebot Gebrauch machen und sich für das ePortal der Elektra anmelden. Bei Fragen hilft Ihnen die das Verwaltungsteam unter 071 455 11 92 gerne weiter.



Primarschule Berg SG

Sporttag der Primarschule Berg SG

Mit viel Freude, Schweiss und Fussballgeschick konnten wir bei besten Wetterverhältnissen unseren gelungenen Sporttag durchführen. Die beiden Siegergruppen aus ihrer Kategorie durften im Finalspiel gegen die Lehrer antreten. Die stolzen Sieger waren schlussendlich die Schüler! 😊

Einige Impressionen dazu:



Für Sie unterwegs war Kathrin Fürst
primarschule@psberg.ch



Unserer Primarschule steht für: bewegen, begeistern, bestärken. Für diesen lebhaften Schulbetrieb suchen wir auf 1. Dezember 2020 oder nach Vereinbarung

Schulsekretärin / Schulsekretär 40 – 60 %

Ihre Aufgaben umfassen

- Selbständige Führung des Aktuariates Schulrat und bei Bedarf von anderen Kommissionen
- Führung des Schulsekretariates
- Personaladministration / Lohnbuchhaltung
- Schülerverwaltung
- Finanzielle Administration Schulbetrieb
- Organisation Schülertransport und Mittagstisch
- ICT: Technischer Support Primarschule, Zuständigkeit für Homepage
- Unterstützung bei der Organisation von Schulanlässen

Für diese Stelle bringen Sie mit

- Vertrauenswürdigkeit, Selbständigkeit, Flexibilität, konzeptionelles Denken, lösungsorientierte Arbeitsweise
- Flair für Zahlen und das Verfassen von Texten
- Kenntnisse MS-Office 365, ABRAXAS
- Ausbildung und Erfahrung im Verwaltungsbereich von Vorteil

Wir bieten

- Interessante Tätigkeit mit Eigenverantwortung
- Flexible und selbständige Arbeitsplanung
- Kollegiales Arbeitsklima in einer lebhaften Schulkultur und moderne Infrastruktur
- Attraktive Anstellungsbedingungen

Für weitere Auskünfte steht Ihnen Anneliese Leitner, Schulpräsidentin, Primarschule Berg SG, gerne zur Verfügung, 071 / 455 27 20. Wir freuen uns auf Ihre Bewerbung, inkl. Motivationsschreiben bis spätestens 22. September 2020 per Mail an: praesidium@psberg.ch).

Evangelische Kirche Roggwil



Sonntag, 20.09.2020

09.40 Uhr Gottesdienst mit Abendmahl, Politischer Gast: Regierungspräsident Walter Schönholzer, anschliessend Apéro, Kollekte: Bettagskollekte

Mittwoch, 23.09.2020

19.30 Uhr Singgruppe "Joyful Singers" in der Kirche

Donnerstag, 24.09.2020

19.00 Uhr e-fun Teenietreff im Kirchgemeindehaus "Casino"

Samstag, 26.09.2020

09.30 Uhr Eltern-Kind-Singen im Kirchgemeindehaus

Sonntag, 27.09.2020

09.40 Uhr Gottesdienst für Klein und Gross zum Erntedank, Eui-Jeong Kim Maywald, Mitwirkung SchülerInnen, Taufe von Elina Schär aus Roggwil, anschl. Apéro, Kollekte: OeKU Kirche und Umwelt, Erntedankgaben: Gassenküche St.Gallen

Alle Angaben und weitere Informationen finden Sie unter: www.evangel-roggwil.ch

Bettagsgottesdienst mit Walter Schönholzer



Sonntag, 20. September 2020, 9.40 Uhr in der Kirche Roggwil

Am Eidg. Dank-, Buss- und Betttag am 20. September wird Regierungspräsident Walter Schönholzer im Gottesdienst in der Evangelischen Kirche Roggwil zu Gast sein. In seiner Ansprache wird er auf die Bedeutung des Betttags und allgemein der christlichen Grundwerte in der heutigen Politik eingehen. Nach dem Gottesdienst wird ein Apéro angeboten.

Erntedank-Gottesdienst



Sonntag, 27. September 2020, 9.40 Uhr in der Kirche

In diesem Gottesdienst für Jung und Alt wirken auch die Schülerinnen und Schüler der Unter- und Mittelstufe mit ihren Katechetinnen mit. Den Kirchenraum möchten wir wieder möglichst bunt und vielfältig mit Erntedankgaben schmücken. Wenn Sie mit Früchten Gemüse, Blumen oder anderem zur Gabenpalette beitragen können, setzen Sie sich bitte mit unserer Mesmerin Nicole Gmünder in Verbindung. Telefon 071 277 52 55. Herzlichen Dank!

Katholische Pfarrei Berg-Freidorf



Freitag, 18.09.2020

09.00 Uhr Eucharistiefeier

Sonntag, 20.09.2020

Eidg. Dank-, Buss- und Bettag

10.00 Uhr Kommunionfeier
Dankgottesdienst der
Erstkommunionkinder
10.00 Uhr Sonntagsfiir für Chind im
Pfarreisaal (Kiga - 3. Klasse)

Freitag, 25.09.2020

09.00 Uhr Eucharistiefeier
Anschliessend Kaffee im
Pfarreisaal

Sonntag, 27.09.2020

Kirchenfest

10.00 Uhr Eucharistiefeier

Herzlichen Dank

Ab dem 1. Januar 1993 durfte ich als Nachfolger von Hans Göldi in den Gemeinden Wittenbach, Häggenschwil, Muolen und Berg als Kaminfegermeister Ihre Heizungsanlagen betreuen.

Nach 28 Jahren bin ich in den Ruhestand getreten. Mit grosser Leidenschaft verübte ich meine Arbeit. Für mich war der Kontakt zu Ihnen, welcher mir stets Freude, Zufriedenheit und Erfüllung bereitete, sehr wichtig.

Meine Kunden darf ich an Cornel Rohner, Waldkirch, weitergeben. Meine Bitte ist, dem neuen Kaminfegermeister dasselbe Entgegenkommen zu schenken, wie ich es all diese Jahre erfahren durfte.

Für Ihre Treue und Ihr Vertrauen danke ich Ihnen herzlich. Ich wünsche Ihnen alles Gute, viel Glück sowie gute Gesundheit.

Auf Begegnungen mit Ihnen irgendwo unterwegs freue ich mich.

Franz Diethelm

Zu vermieten ab sofort
oder nach Vereinbarung

Seeblickstr. 7, 9320 Arbon

(beim Bahnhof Seemoosriet)

4 ½ Zi – Wohnung 3.OG

mit Seesicht - WM/TU - 2 Balkone / Lift / übliche
Nebenräume

inkl. Nebenkosten Fr. 1'875.—

auf Wunsch: Garage / Abstellplatz

Auskunft und Besichtigung

Markus Hodel 071 447 11 55 / 079 543 35 15



BERGLAUF

Verein für
Altes und Neues in Berg

Mitteilung des BERGLAUF-Vorstandes

BERGLAUF-Kafi adee

Aufgrund zu geringer Besucherzahlen musste sich der Vorstand unseres Vereins schweren Herzens entschliessen, den **BERGLAUF**-Kafi Betrieb auch nach den Covid-19 Lockerungsmassnahmen nicht wieder aufzunehmen.



Wie kam es zur Idee?

Beim Workshop unter dem Patronat der Gemeinde Berg vom November 2017 präsentierten die Teilnehmenden Vorschläge, wie das Dorfleben belebt werden könnte. Eine Idee bezog sich auf einen gemeinsamen Begegnungsort, möglichst im Zentrum von Berg. Einige Engagierte und Interessierte fanden sich darauf in der IG **BERGLAUF** zusammen und suchten nach Lösungen.

Kafi BERGLAUF leider kein Bedarf

Chäsi – ein idealer Standort?

Geeignete Räume wurden in der ehemaligen Chäsi gefunden. In hunderten Frondienst-Stunden renovierten die IG-Mitglieder den Raum. Anfänglich war das Kafi lediglich an 2 Halbtagen offen. Mit der Neugründung des Vereins **BERGLAUF** wurde versucht, die Besucherzahlen mit 6 Öffnungs-Halbtagen zu erhöhen. Die Zahl der Gäste nahm jedoch nicht im nötigen Ausmass zu. Obwohl das Kafi von freiwilligen HelferInnen **ohne Entgelt** geführt worden ist, liessen sich die Kosten mit dem Erlös nicht finanzieren. Unser **Fazit**: In Berg besteht leider kein Bedarf.

Wir machen trotzdem weiter

Wir organisieren weiterhin diverse kulturelle und gesellige Anlässe, setzen uns für die Wahrnehmung und Erhaltung der Berger Geschichte ein und bieten der Bevölkerung geführte Wanderungen in der Region an. Viele weitere Projekte sind in Planung. **BERGLAUF** zählt aktuell 52 Mitglieder. Weitere Mitglieder sind herzlich willkommen. **Chum mach au mit!**

Unterlagen und Auskünfte zum Verein: bruno.anderau@hispeed.ch oder 071 455 16 68
In Planung: **Gallusweg**. Lesung (am 22.10) Wanderung (am 31.10). Weitere Infos folgen.

BERGLAUF

Verein für
Altes und Neues in Berg

PR: Martin Meier und Walter Bucher

Rööslis Gastfreundschaft

Wo auf der Welt gibt es einen Schlossbesitzer, der zu einer Besichtigung einlädt, die mit einem Apéro beginnt und zur Freude von allen mit einer vom Schlossherrn persönlich grillierten Bratwurst in der Jagdhütte endet? Es gibt einen – in Berg!



Grosses Interesse

Wir sahen uns zum ersten Mal gezwungen, die Teilnehmerzahl zu beschränken. Vereinsmitglieder hatten den Vorrang. Schade war, dass nicht alle, die sich angemeldet hatten, dabei sein konnten.

Die Schlossgeschichte «lebt»

Während der Führung durch das Schloss spürten alle das Herzblut und die Begeisterung des Schlossherrn; man hätte ihm gerne noch lange zugehört.

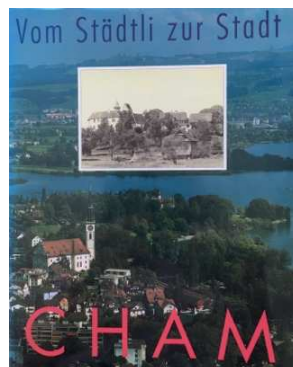
Grosser Hahnberg – Grosser Erfolg!

Halbzeit – «Szenenwechsel»

Die Teilnehmenden wurden in zwei Gruppen aufgeteilt. Die eine verweilte im Park – verköstigt mit feinem Wein vom Schloss und unterhalten mit Alphornklängen –, während die andere «Corona-konform» das Schloss besichtigte.

Danke, lieber Dölf!

Nach der erlebnisreichen Besichtigung bedankte sich Bruno Anderau für die Grosszügigkeit beim Gastgeber und warb einmal mehr auf sympathische Art für den Verein **BERGLAUF**.



Walter Bucher übergab Dölf Rööslis einen Bildband von Cham, ergänzt mit Schlossgeschichten aus seiner Kinder- und Jugendzeit im Schlosspark St. Andreas in Cham.

Geselliger Abschluss

Es bleibt noch einmal dem Gastgeber Dölf Rööslis herzlich zu danken für diese einmalige Grosszügigkeit.

Unterlagen und Auskünfte zum Verein: bruno.anderau@hispeed.ch oder 071 455 16 68

In Planung: **Gallusweg**. Lesung (am 22.10) Wanderung (am 31.10). Weitere Infos folgen.

Wer sich anmeldet und nicht teilnehmen kann, soll sich bitte rechtzeitig abmelden.

Waldbiodiversität – Hotspot Wald

Der Wald bedeckt rund ein Drittel der Kantonsfläche. Mehr als 40 Prozent der bei uns vorkommenden Tiere und Pflanzen – somit über 30'000 Arten – sind auf den Wald als Lebensraum angewiesen.

Der Wald ist überraschend vielfältig! Über 30'000 Pflanzen- und Tierarten haben im Wald ihr Zuhause. Eine lange Tradition des naturnahen Waldbaus sorgt für eine Vielfalt an Lebensräumen und ökologischen Strukturen. Der Zustand der Biodiversität in der Schweiz insgesamt ist aber unbefriedigend; auch im Wald bestehen gewisse Defizite. Mit gezielten forstlichen Massnahmen gilt es die Waldbiodiversität zu erhalten und zu fördern, denn der Wald soll ein Hotspot der Biodiversität bleiben. Waldeigentümer und Forstdienst legen sich für die Waldbiodiversität ins Zeug!

Kanton St.Gallen übernimmt nationalen Schwerpunkt

Das Bundesamt für Umwelt BAFU setzt im Jahr 2020 zusammen mit den Kantonalen Forstdiensten einen Schwerpunkt bei der Waldbiodiversität:

- Der Wald ist zentral für die Biodiversität
- Der Wald liebt das Chaos – Totholz im Wald ist gut für die Biodiversität
- Ein vielfältiger und artenreicher Wald ist besser auf den Klimawandel vorbereitet
- Naturnahe, nachhaltige Nutzung – die Biodiversität dankt's

Weitere Infos auf www.wald.sg.ch und www.wald-vielfalt.ch



Foto links: Kampagnenfoto wald-vielfalt.ch des BAFU

Foto rechts: Im Waldreservat Kreisalpen in Nesslau werden lichte Wälder mit viel Heidelbeeren für das Auerhuhn gefördert (Foto: Reto Hürlimann, Revierförster).

**PRO
SENECTUTE**

Herbstsammlung Pro Senectute Region Rorschach & Unterrheintal

Älter werden mit und ohne Angehörige

Pro Senectute schliesst Lücken

Haben Sie sich schon einmal gefragt, wer Sie im Alter unterstützt, wenn Sie den Alltag nicht mehr alleine bewältigen können? Ein grosser Teil dieser genannten Care- Arbeit wird von Angehörigen geleistet. Vor allem in der Betreuung von Pflegebedürftigen und/oder an Demenz erkrankten leisten Angehörige tausende von Betreuungstunden. Sie gilt es zu unterstützen, bei Bedarf zu begleiten und zu entlasten.

Über 100`000 Rentnerinnen und Rentner werden bereit heute ohne Angehörige alt. Von wem werden sie unterstützt, wenn sie Hilfe in der Alltagsgestaltung- und Bewältigung brauchen?

Tragfähige Lösungen und wirkungsvolle Dienstleistungen, dafür setzt sich Pro Senectute mit Solidarität, aber auch ausreichend finanzielle Mittel sind wichtige Voraussetzungen dafür.

Hierfür sind wir nachhaltig auf Ihre Spende angewiesen. Beachten sie den Sammlungsflyer in Ihrem Briefkasten. Herzlichen Dank für Ihre Unterstützung!



Mein Beitrag:

«Bei mir gilt Zero Waste nicht nur für Lebensmittel, sondern auch für die Verpackung.»



Mehr Tipps: www.energieagentur-sg.ch

Dä Seeblick

Die ultimative Dorfbeiz

Garage Seeblick Brandes AG

Tel. 071 455 21 20, Fax 071 455 21 28, Bahnhofstr. 19, 9305 Berg



Ideen in Holz.ch



GEBHARD MÜLLER AG
HOLZBAU - SCHREINEREI
CNC-HOLZBEARBEITUNG
STEINACH TÜBACH ST.GALLEN

Rorschacherstrasse 1 | 9323 Obersteinach
Tel. 071 44 66 131 | www.ideen-in-holz.ch

- Holzkonstruktionen
- Innenausbau
- Wärmedämmungen
- Dachfenster, Dachaufbauten
- Schränke, Türen, Treppen
- Neubau, Umbau, Unterhalt

Neubau, Umbau und Sanierung

Wir haben auch für Ihre Träume die Ideen in Holz

Koller GmbH

www.koller-spengler.ch
sanitaer@koller-spengler.ch



Sanitär - Installationen
Neu-, Umbauten
Reparaturen

Spenglerarbeiten
Metallverkleidungen
Blitzschutz - Anlagen

Erchenwilerstrasse 2
9306 Freidorf
Telefon 071 455 11 31

EN-GE-RO



Es bleibt uns nur noch wenig Zeit,
etwas gegen den Klimawandel zu tun.

Packen wir's an!

www.enger.ch

TOBLER HEIZUNGEN

- Wärmepumpen
- Oel-Gasheizungen
- Holzfeuerungen
- Solaranlagen
- Fernwärme
- Service

Tobler Heizungen GmbH • Käsestrasse 4 • 9306 Freidorf
T 071 455 11 08 • info@tobler-heizungen.ch • www.tobler-heizungen.ch

DUSCH WC
MEHR KOMFORT
MEHR HYGIENE



WASSER.
BAD.
ENERGIE.



www.haustechnik-eugster.ch
Arbon | Romanshorn | St.Gallen



DACH UND WAND AUS EINER HAND

- **Bedachungen**
- **Fassadenbekleidungen**
- **Dachfenster**
- **Bau-Visiere**
- **Flüssigkunststoff**
- **Reparaturservice**

Freiwilen 11 | 9300 Wittenbach SG | Tel. 071 298 23 43 | info@dawag.ch
www.dawag.ch



Sauberen Vorplatz

**Haben Sie ein Platz oder Mauerwerk wo das
alter seine Spuren hinterlassen hat?
Ist der Wunsch auf eine schönere Oberfläche?**

Lassen Sie es mich für Sie sauber strahlen!

Offerte verlangen!

Rufen Sie mich an: Tel. 079 706 40 49
oder senden Sie ein Mail: beni-bva@bluewin.ch



Elektro- und Telefoninstallationen
Sicherheitsanlagen / EDV Netzwerke
Beleuchtungskörper / Haushaltgeräte
Photovoltaik-Anlagen / Elektro-Kontrollen



St.Gallerstr. 43 071 447 11 55
Berg SG 079 407 22 20
Roggwil TG 071 455 16 48
info@elektro-hodel.ch www.elektro-hodel.ch

seit über 50 Jahren
Ihr kompetenter Partner

St.Gallerstr. 43 071 447 11 55
Berg SG 079 407 22 20
Roggwil TG 071 455 16 48
info@elektro-hodel.ch www.elektro-hodel.ch



Energieförderung

«Die Fakten aus der
Impulsberatung haben uns
überzeugt:
Wir heizen jetzt erneuerbar.»

Energieförderung im Kanton St.Gallen
www.energieagentur-sg.ch

energieagentur
st.gallen



Frühe Förderung Berg SG



GEMEINDE
9305 BERG SG

Die «Frühe Förderung» unterstützt die Lernprozesse der kleinen Kinder ab Geburt bis zum Schuleintritt und fördert die motorischen, sprachlichen, emotionalen, sozialen und kognitiven Fähigkeiten des kleinen Kindes. Sie unterstützt Eltern und Erziehende darin, ein Umfeld zu schaffen, welches der gesunden Entwicklung des Kleinkindes förderlich ist und trägt zur Chancengerechtigkeit hinsichtlich der Bildungschancen bei. Berg SG ist eine kinderfreundliche Gemeinde und unterstützt die Angebote im Bereich der Frühen Förderung.

Waldspielgruppe ZwergenBerg



Wir spielen, klettern, singen, basteln und durchforsten den Wald und die Natur. In der Gruppe hast du als Waldkind eine Menge Spass und lernst die Schönheit unseres Waldes kennen. Dabei ist uns jedes Wetter recht, denn jede Jahreszeit hat im Pfaffennasen-Wald ihren eigenen Reiz.

Kontakt

Berg SG: Fabian Nef, 076 448 64 39
Freidorf TG: Brigitte Bischoff, 078 857 18 69

www.zwergenberg.ch
waldspielgruppe_bergsg@outlook.com

FAMI Berg/Freidorf

F A M I Berg/Freidorf

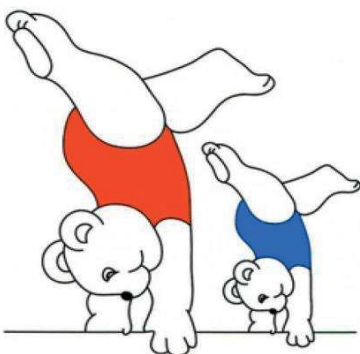
Wir sorgen bei Kindern und Familien für Spiel, Spass und Abwechslung. Unser vielfältiges Programm beinhaltet Ausflüge, kreative und lehrreiche Aktivitäten und natürlich auch Geselligkeit. Lust bekommen?

Kontakt

Vanessa Eigenmann
Bahnhofstrasse 14, 9305 Berg
071 570 32 02, 078 694 04 29

www.fami-berg.jimdofree.com
info@eigenmann-giger.ch

Muki-Turnen



Gerne wecken wir bei Kindern und Erwachsenen die Freude an der Bewegung. Sie spielen, probieren, entdecken, erfinden, erfahren, erleben und bewegen sich freudvoll miteinander. Mütter wie Väter sind angesprochen sich aktiv, gemeinsam mit dem Kind, zu bewegen.

Kontakt

Corinna Heeb
Bannwil 113, 9305 Berg

corinnaheeb@bluewin.ch

Flexibles Rentenalter

Anspruch auf eine Altersrente haben Personen, die das ordentliche Rentenalter erreicht haben. Für Männer liegt dieses bei 65 Jahren und für Frauen bei 64 Jahren. Im Rahmen des flexiblen Rentenalters können Frauen und Männer den Bezug der Altersrente

- ✓ um 1 oder 2 ganze Jahre vorziehen
(Vorbezug für einzelne Monate nicht möglich) oder
- ✓ um 1 bis höchstens 5 Jahre aufschieben

Wer seine Altersrente vorbezieht, erhält für die Dauer des gesamten Rentenbezugs eine gekürzte Rente. Wer umgekehrt die Rente aufschiebt, erhält für die Dauer des gesamten Rentenbezugs eine erhöhte Rente.

Bei verheirateten Personen hat jeder Ehegatte unabhängig vom anderen die Möglichkeit, die Rente vorzubeziehen oder aufzuschieben. Es ist somit möglich, dass beispielsweise die Ehefrau ihre Rente vorbezieht und ihr Ehemann die Rente aufschiebt.

Die Rentenkürzung beträgt 6,8 Prozent pro Vorbezugsjahr.

Wer seine Altersrente beziehen möchte, muss den Anspruch anmelden. Es ist empfehlenswert, die Anmeldung 4 bis 5 Monate vor dem Erreichen des Rentenalters einzureichen.

Die Anmeldeformulare können im Online-Schalter auf www.svasg.ch heruntergeladen oder bei der AHV-Zweigstelle bezogen werden.

September 2020

Sa	19.	09.00h	Frauenverein Roggwil, Frauenfrühstück mit Referat
Sa	19.	09.30 - 11.00h	Militärschützenverein Berg, Vereinsübung
Sa	19.	20.00h	Help Berg SG, Gemeinschaftsübung mit den Samaritern
So	20.	10.00h	Pfarrrei Berg-Freidorf, Sonntagsfiir für Kinder ab KIGA - 3. Klasse
Mi	23.	07.00h	Grünabfuhr
Mi	23.	17.00h	Frauenverein Roggwil, Sommertagung mit Zeitfrauen Arbon (Anmeldung bei Präsidentin bis 09.09.2020)
Do	24.	07.30 - 16.00h	Personalanlass der Gemeindeverwaltung (Büros geschlossen)
Fr	25.	18.30 - 22.00h	Jugendgruppe AYB, Jugendtreff
So	27.	09.30 - 11.00h	Militärschützenverein Berg, Vereinsübung
So	27.	10.00 - 11.00h	Eidg. Abstimmung und Gesamterneuerungswahlen der Gemeindebehörden
So	27.	16.00h	Wahlapéro im Rest. Seeblick, Berg
So	27.	10.00h	Kath. Kirche Berg-Freidorf, Eucharistiefeier, Kirchenfest mit Apéro

Oktober 2020

Mi	07.	07.00h	Grünabfuhr
So	18.	09.00h	FMG Berg/Freidorf, Erntedank-Gottesdienst

weitere Veranstaltungen finden Sie auf unserer Homepage www.bergsg.ch

Impressum

Newsletter der Gemeinde Berg SG
5. Jahrgang, Nr. 19

Erscheint alle zwei Wochen,
jeweils donnerstags

Nächste Ausgabe:
Donnerstag, 01.10.2020

Öffnungszeiten

Mo, Di, Do: 07.30 - 11.30 / 13.30 - 16.00

Auflage:

400 Exemplare;
wird an alle Haushalte der politischen Gemeinde Berg SG verteilt

Redaktionsschluss:

Montag, 28.09.2020, 08:00 Uhr

Mi: 07.30 - 11.30 / 13.30 - 17.30

Redaktion:

Gemeinde Berg SG
Dorfstr. 17, 9305 Berg SG
Telefon 071 455 11 92
info@bergsg.ch
www.bergsg.ch

Titelbild:

Kath. Kirche Berg/Freidorf
Fotograf: T. Parissenti

Fr: Schalter geschlossen /
Termine n. Vereinbarung