



GEMEINDE
9305 BERG SG

BERG AKTUELL

NR. 2 | 23.01.2025

Abstimmung vom 9. Februar 2025

Haben Sie bereits abgestimmt?

Kündigung von Michelle Furrer per 31. März 2025

Die Leiterin Sozialamt hat ihre Anstellung per Ende März 2025 gekündigt. Die Stelle ist auf Seite 3 ausgeschrieben.

Termin Bürgerversammlung

Die Bürgerversammlung findet am **Montag, 31. März 2025** um 20.00 Uhr im Schulhaus Brühl statt.



2 | POLITISCHE GEMEINDE

Abstimmung vom 9. Februar 2025

Eidgenössische Volksabstimmung

- Volksinitiative vom 21. Februar 2023 «Für eine verantwortungsvolle Wirtschaft innerhalb der planetaren Grenzen (Umweltverantwortungsinitiative)».

Weitere Informationen über die Vorlage erfahren Sie mittels QR-Code.



Öffnungszeiten Urne

Die Urne ist am Sonntag, 9. Februar 2025 von 10.00 Uhr bis 11.00 Uhr im Gemeindehaus geöffnet.

Briefliche Stimmabgabe

Jeder Stimmberechtigte kann seine Stimme brieflich abgeben. Die briefliche Stimmabgabe kann an jedem Ort der Poststelle übergeben oder am Wohnsitz in den Briefkasten der Gemeindeverwaltung (Abstimmungs-sonntag bis 11.00 Uhr) eingeworfen werden. Briefliche Stimmen können auch den Stimmzählern an der Urne übergeben werden und müssen spätestens am Abstimmungssonntag bis zur Schliessung der Urne (11.00 Uhr) bei der Gemeinde eintreffen. Die briefliche Stimmabgabe kann ab Erhalt des Abstimmungsmaterials abgegeben werden.

Elektronische Stimmabgabe

Die elektronische Urne öffnet vier Wochen vor dem Urnengang am Montag (13.01.2025) um 12.00 Uhr und schliesst am Samstag (08.02.2025) vor dem Urnengang um 12.00 Uhr.

Fehlende Stimmunterlagen

Diese können bei der Kanzlei bis Donnerstag, 6. Februar 2025, 16.30 Uhr, bezogen werden.

Ortsplanrevision

Die Eingaben zur öffentlichen Mitwirkung wurden bearbeitet und beantwortet. Sie finden das Dokument auf unserer Homepage unter Publikationen Ortsplanung oder scannen Sie den QR-Code.



Zivilstandsnachrichten

Das Einwohneramt Berg SG kondoliert zum folgenden **Todesfall**:

Eduard Zehentmayer, geboren am 30. April 1925, von Österreich, gestorben am 31. Dezember 2024 in Berg SG, wohnhaft gewesen im Brühl 8, 9305 Berg SG

Bauanzeigen

Aktuelle Bauanzeigen können auf unserer Homepage www.bergsg.ch unter Publikationen eingesehen werden.



GEMEINDE
9305 BERG SG

Eine moderne und innovative öffentliche Verwaltung ist genau das Richtige für Sie?

Die bodenseenahe Einheitsgemeinde Berg SG ist mit ihren rund 1'000 Einwohnerinnen und Einwohnern eine attraktive und familienfreundliche Wohngemeinde im ländlichen Raum.

St. Gallen, Arbon und Rorschach sind in wenigen Minuten gut erreichbar. Weiler und Erholungsgebiete prägen die unmittelbare Umgebung.

Unsere bisherige Stelleninhaberin möchte sich beruflich verändern. Daher suchen wir per 1. März 2025 oder nach Vereinbarung eine engagierte Persönlichkeit für die

Leitung Sozialamt (20 – 30%)

Es erwarten Sie eine abwechslungsreiche Tätigkeit und äusserst vielseitige Aufgaben. Sie finden bei uns einen modern eingerichteten Arbeitsplatz sowie ein junges und motiviertes Team.

Sie sind belastbar, teamfähig sowie zuverlässig und verfügen über eine selbständige und exakte Arbeitsweise verbunden mit einer hohen Sozialkompetenz. Eine abgeschlossene Verwaltungslehre oder gleichwertige Ausbildung sowie gute IT-Kenntnisse werden vorausgesetzt. Gute Kommunikationsfähigkeiten, Flexibilität sowie eine rationale und kundenorientierte Arbeitsweise gehören zu Ihren Stärken. Die Bereitschaft für Weiterbildungen in den jeweiligen Fachbereichen runden Ihr Profil ab.

Falls Sie diese vielseitige Position interessiert, freuen wir uns auf Ihre Bewerbung bis am 26. Januar 2025 per E-Mail an den Gemeindepräsidenten, Peter Imthurn, Dorfstrasse 17, 9305 Berg SG. Für weitere Auskünfte steht Ihnen der Gemeindepräsident, Peter Imthurn 071 455 11 93, peter.imthurn@bergsg.ch gerne zur Verfügung.

Wir freuen uns auf Ihre Bewerbung.

4 | POLITISCHE GEMEINDE

Versand Amtsbericht 2024

Auf den Druck und Versand des Amtsberichts an alle Haushalte wird auch in diesem Jahr verzichtet. Der gesamte Geschäftsbericht kann in gewohntem Umfang ab März 2025 unter www.bergsg.ch > Publikation > Amtsbericht > Geschäftsjahr 2024 heruntergeladen werden. Alternativ besteht die Möglichkeit, den Geschäftsbericht in gedruckter Form bis **16. Februar 2025** bei der Gemeindeverwaltung Berg SG zu bestellen: Tel. 071 455 11 92 / cornelia.ruetsche@bergsg.ch.

Sirenentest am Mittwoch, 5. Februar 2025

Am Mittwochnachmittag, 5. Februar 2025 findet in der ganzen Schweiz von 13.30 Uhr bis spätestens 16.00 Uhr der jährliche Sirenentest statt. Dabei wird die Funktionsbereitschaft der Sirenen des "Allgemeinen Alarms" und auch jener des "Wasseralarms" getestet. Es sind keine Verhaltens- und Schutzmassnahmen zu ergreifen.

Sammlung von Kuh-Bag und PET-Säcken

Kuh-Bag und PET-Säcke werden am **Freitag, 7. Februar 2025 ab 07.00 Uhr** bei den Halbunterflurbehältern eingesammelt.

Papier- und Kartonsammlung

Die nächste Papier- und Kartonsammlung findet am **Dienstag, 4. März 2024 ab 08.00 Uhr** statt.

Handänderungen Dezember

Grundbucheintrag

06.12.2024

Bisheriger Eigentümer

Studer Thomas und Patricia, Weinberg 5, Berg
ME zu je 3/10

Neuer Eigentümer

Studer Philipp, Weinberg 5, Berg
bisher ME zu 2/10, neu ME zu 6/10

Grundstück und Lage

4/10 ME an Nr. 293, Weinberg 5:
2-Familienhaus, Gebäude, Gartenanlage, fliessendes Gewässer, Wald

Grundbucheintrag

16.12.2024

Bisheriger Eigentümer

Manser Hildegard, Erbgemeinschaft, c/o Manser Sandra, Kirchfeldstrasse 2, Freidorf

Neuer Eigentümer

Manser Patrick, Mittlere Zelg 15, Berg

Grundstück und Lage

Nr. 243, Habersack 12:
Einfamilienhaus, 801 m², Gebäude, Wasserbecken, Gartenanlage



**GartenFischer
GmbH**

Ihr Garten, eine wachsende Freude

9305 Berg SG
076 221 07 33, info@gartenfischer.ch

Steuerabrechnung

Aus den Gemeindesteuern (inkl. Handänderungssteuern) und den Steueranteilen ergibt sich gegenüber dem Budget folgendes Bild.

	Ist 2023	Budget 2024	Ist 2024
Einkommens- und Vermögenssteuern natürliche Personen Rechnungsjahr	3'339'572.59	3'319'000.00	3'514'829.37
Einkommens- und Vermögenssteuern natürliche Personen früherer Jahre	905'988.95	350'000.00	-210'122.20
Grundsteuern	80'593.85	81'000.00	85'961.30
Grundsteuern reduziert	1'878.30	1'900.00	1'878.30
Handänderungssteuern	29'776.00	40'000.00	88'646.00
Hundesteuern	6'300.00	6'600.00	7'300.00
Quellensteuern natürliche Personen	46'239.20	47'000.00	36'222.75
Gewinn- und Kapitalsteuern juristische Personen	66'848.40	67'000.00	29'286.15
Grundstückgewinnsteuern	118'919.25	150'000.00	228'557.55
Total Steuereinnahmen	4'596'116.54	4'062'500.00	3'782'559.22

Vorankündigung Strukturdatenerhebung 2025 für direktzahlungsberechtigte Landwirtschaftsbetriebe und Privatpersonen

Für das Gesuch von Direktzahlungen führt das Landwirtschaftsamt St. Gallen die jährliche Strukturdatenerhebung für alle berechtigten Landwirtschaftsbetriebe im Kanton St.Gallen durch.

Für den Vollzug in den Bereichen Landwirtschaft sowie Tierseuchenprävention und -bekämpfung sind ausserdem alle Tierhalter und Tierhalterinnen von Klauen- oder Huftieren, Geflügel oder Bienen sowie auch Bewirtschafter und Bewirtschafterinnen von Flächen verpflichtet, an der jährlichen Strukturdatenerhebung teilzunehmen.

Die Erhebungen werden wiederum vollumfänglich digital während den nachfolgenden Zeitfenstern durchgeführt.

Betriebstypen	Zeitraum
Direktzahlungsberechtigte Landwirtschaftsbetriebe	15. Feb. bis 2. März 2025
Betriebe ohne Direktzahlungen, private Tierhaltungen sowie Bewirtschafter und Bewirtschafterinnen von Flächen	15. März bis 31. März 2025

Die betroffenen Bewirtschafter und Bewirtschafterinnen sowie Tierhalter und Tierhalterinnen erhalten direkt vom Landwirtschaftsamt St. Gallen kurz vor der entsprechenden Strukturdatenerhebung alle nötigen Informationen per Post zugestellt.

Konstituierung

Der Schulrat hat anlässlich seiner ersten Sitzung in der neuen Legislatur 2025 - 2028 die Grundlagen und Richtlinien einer Ratstätigkeit nach dem Volksschulgesetz, die Rechte und Pflichten eines Amtsträgers und die Wichtigkeit des Kollegialitätsprinzipes im Auftreten gegen innen und aussen besprochen. Zudem wurden die ständigen Kommissionen und die Ressorts bestimmt. Die bisherigen Schulratsmitglieder behalten ihre Ressorts, während die neugewählte Jehan Mukawel das Ressort Personal von Marc Rüdin übernimmt, welcher neu das Präsidium führt.

Die Ressortverteilung sieht damit wie folgt aus:

Schulratsmitglied	Ressort
Marc Rüdin	Präsidium
Jehan Mukawel	Personal
Roberto Schmidli	Pädagogik
David Graf	Informatik
Erich Eberle	Infrastruktur / Sicherheit
Michael Lehnherr	Qualität / Kommunikation
Patricia Sennhauser	Musik / Talente



Oberstufenschule Grünau Schulverwaltung

**Garage
Seeblick
Brandes**
GmbH

Reparatur | Service | Verkauf | alle Marken

Bahnhofstrasse 19
9305 Berg SG
071 455 21 20
info@garageseeblick.ch
garageseeblick.ch



Katholische Kirchgemeinde Berg - Freidorf

Freitag, 24. Januar 2025

09.00 Uhr Eucharistiefeier

Sonntag, 26. Januar 2025

10.00 Uhr Kommunionfeier

Freitag, 31. Januar 2025

09.00 Uhr Eucharistiefeier

Samstag, 1. Februar 2025

18.00 Uhr Kommunionfeier mit
Blasius-, Kerzen- und Aga-
tha-Segnungen



Evangelische Kirchgemeinde Roggwil

Sonntag, 26. Januar 2025

10.00 Uhr Gottesdienst

Pfr. H.U. Hug (Amriswil)

Kollekte: Evang. Lepra-Mis-
sion

Donnerstag, 30. Januar 2025

14.00 Uhr Donnerstagstreff im Kirch-
gemeindehaus

Sonntag, 2. Februar 2025

10.00 Uhr Gottesdienst

Laienpredigerin I. Hug (Am-
riswil)

Kollekte: Blaues Kreuz TG

Montag, 3. Februar 2025

19.30 Uhr Kurs: «Quer durch die Bibel.
Orientierung im Buch der
Bücher»
im Kirchgemeindehaus

Pfarramtsvertretung

Vom 26. Januar bis 2. Februar ist das
Pfarramt nicht besetzt. Für Abdankun-
gen bis und mit 4. Februar wenden Sie
sich bitte an Pfr. Hans Ulrich Hug (Am-
riswil): 079 778 16 01.

Alle Angaben und weitere Informatio-
nen finden Sie unter:
www.evangelisch-roggwil.ch

Restaurant
DÄ SEEBLICK



Bahnhofstrasse 19
9305 Berg SG

071 450 07 08
077 439 58 54

info@restaurant-daeseeblick.ch
restaurant-daeseeblick.ch

ÖFFNUNGSZEITEN

Montag – Freitag
08.30 – 13.00 | 16.30 – 24.00 Uhr

 @daeseeblick
 @Dä Seeblick

MG Berg "News"



Save the Date - Unterhaltung 2025...

Bella Italia... Sei dabei an der **Unterhaltung** am **Samstag, 15. März** und **geniesse** ein paar unbeschwerte Stunden **mit uns!**



Save the Date - Jahreskonzert FIHUSPA 2025...

Die echte Ostschweizer Spitzenblaskapelle, welche die böhmisch-mährische Musik liebt aber den modernen Rhythmen nicht abgeneigt ist, führt das **Jahreskonzert in Bischofszell** durch und wir von der **MG Berg** sind **mittendrin**. Sei auch du dabei und reserviere dir den **Sonntag, 23. März** von **17.00 bis 19.30 Uhr!**



Aktualitäten finden Sie laufend unter www.mgbergsg.ch

BERGLAUF

Verein für
Altes und Neues in Berg

PR: Walter Bucher und Martin Meier

Alle Jahre wieder

Jeder Verein ist alljährlich verpflichtet, eine HV nach vorgegebenen Regeln durchzuführen und den Vereinsmitgliedern Rechenschaft vom vergangenen Jahr abzulegen. Dies bietet aber auch die Möglichkeit, sich zu treffen, Informationen auszutauschen, miteinander über Ideen zu diskutieren und neue Aktivitäten zu planen. Wir würden uns deshalb sehr freuen, wenn auch die diesjährige HV bei vielen Mitgliedern ein Interesse weckt und zur Teilnahme motiviert. Herzlich Willkommen!

Zur Erinnerung

Die HV 2025 findet nicht, wie ursprünglich angekündigt, am 20. sondern eine Woche später, am 27. Februar 2025 um 20 Uhr im Restaurant «Dä Seeblick» statt.

Was ist für's 2025 geplant?

Wir freuen uns, an der HV wieder ein attraktives Jahresprogramm präsentieren zu dürfen. Aus organisatorischen Gründen machen wir aber bereits an dieser Stelle auf ein besonderes Highlight aufmerksam: Am Dienstag, 12. August 2025, Besuch des Freilichtspiels *Der Freischütz* von Carl Maria von Weber auf der Seebühne Bregenz.

Herzlich Willkommen zur Hauptversammlung 2025

Ein einmaliges Erlebnis



Die Handlung spielt kurz nach dem Ende des Dreißigjährigen Krieges. Der Jägersbursche Max ist in Agathe, die Tochter des Försters, verliebt, muss aber vor der Heirat eine Bewährungsprobe absolvieren. Aus Angst vor Versagen lässt er sich auf einen Pakt mit dem Bösen ein ...

Hin und zurück – aber wie?

- Fahrt mit Bus (Wick-Reisen, Wil)
- Abfahrt um 19.00 Uhr in St. Gallen
- Vor der Rückfahrt kleiner Imbiss
- Kosten: Fr. 195.- pro Person

Anmeldung:

Bitte bis spätestens 30. Januar 2025 an:

Martin Meier

martin-meier@bluewin.ch

Tel. 071 455 22 41

Sozialzeit-Engagement bei Pro Senectute

gemeinsam
sinnstiftend
unterwegs

Wir suchen

Haushelferinnen und Haushelfer, sowie
Pflegehelferinnen und – Helfer SRK

Das Sozialzeit-Engagement ist eine Form von Freiwilligenarbeit und wird mit einem Entgelt entschädigt. Dauer und Umfang der Tätigkeiten im hauswirtschaftlichen Bereich, bei Pflegehelfenden auch in der Betreuung, sind flexibel gestaltbar.

Informationsanlass

11.02.2025, 16.00 - 17.30 Uhr

Wir freuen uns auf Ihr Interesse und Ihre Anmeldung.

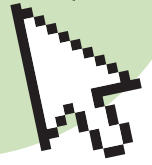
Anlaufstelle für Altersfragen

Pro Senectute Regionalstelle Rorschach & Unterrheintal
Reitbahnstrasse 2, 9401 Rorschach, 071 844 05 16
rorschach@sg.prosenectute.ch, www.sg.prosenectute.ch

**PRO
SENECTUTE**
GEMEINSAM STÄRKER

IPV 2025

Mehr Informationen
www.svasg.ch/ipv



Versicherte in bescheidenen wirtschaftlichen Verhältnissen haben Anrecht auf individuelle Prämienverbilligungen (IPV). Die zu erfüllenden Bedingungen und die Höhe der Vergünstigung sind im kantonalen Recht geregelt. Massgebend für eine Verbilligung sind die persönlichen wirtschaftlichen Verhältnisse.

Anmeldung / Fristen

Zum Bezug von IPV sind Personen berechtigt, die am 1. Januar 2025 ihren Wohnsitz oder ihren Aufenthaltsort im Kanton St.Gallen hatten. Für eine Berechnung sind die persönlichen und familiären Verhältnisse am 1. Januar 2025 massgebend. Eine Selbstberechnung ist auf www.svasg.ch/ipv möglich. Das Formular kann ab Anfang 2025 online ausgefüllt und abgeschickt werden.

Bitte beachten Sie unbedingt die Einreichfrist per 31. März 2025. Später eingehende Anmeldungen können nicht mehr oder nur in Ausnahmefällen berücksichtigt werden. Ausnahmen bestehen für gesuchstellende Personen (oder ihre Vertretung), die unverschuldet von der Antragstellung abgehalten worden sind.

Bezügerinnen und Bezüger von Ergänzungsleistungen wird die Prämienverbilligung ohne Anmeldung direkt den entsprechenden Krankenversicherern überwiesen und den Prämienrechnungen gutgeschrieben.

Die AHV-Zweigstelle kann Sie auf Wunsch persönlich beraten. Mehr Informationen erhalten Sie auch auf der Webseite www.svasg.ch/ipv (mit Erklärvideos) oder über die Telefonnummer 071 282 61 91.



Sportliche Neujahrsvorsätze gesetzt? Wir helfen dir bei der Umsetzung!

Bist du auf der Suche nach einem geselligen Verein bei dem Sport, Spiel und Spass im Vordergrund stehen? Einem Verein der auch etwas für die Jugend bietet? Dann bist du bei uns genau richtig! Der Turnverein Berg SG freut sich immer über neue Mitglieder.

Was wir bieten

- ✓ Regelmässig stattfindende Turnstunden
- ✓ Motivierte Leiterinnen und Leiter
- ✓ Geselligkeit während und nach dem Training
- ✓ Sinnvolle Freizeitbeschäftigung für Klein und Gross
- ✓ Teilnahme an Jugiwettkämpfen
- ✓ Aktivitäten ausserhalb der geregelten Turnstunden, wie Kartfahren/ Bergtour etc.
- ✓ Der Turnverein beteiligt sich finanziell an den Aktivitäten
- ✓ Und das Beste zum Schluss... dies alles **für nur 60 CHF pro Jahr!**

Kinderturnen und Jugendriegen

Was?	Tag	Zeit	Leitung
Kinderturnen (Kindergarten) mit Warteliste	Montag	17.00 – 18.00 Uhr	Petra Nyffeler Leonie Würth
Kleine Jugi (1.-3. Klasse)	Montag	18.00 – 19.30 Uhr	Karin Brandes Carol Würth
Grosse Jugi (4.-6. Klasse)	Mittwoch	18.00 – 19.30 Uhr	Ann-Catherine Hadorn Victoria Würth

Erwachsenen Riegen

Was?	Tag	Zeit	Leitung
Montagsriege ab 15 Jahren (Fussball)	Montag	20.00 – 22.00 Uhr*	Andri Huber
Mixed Volleyballriege ab 16 Jahren	Mittwoch	20.00 – 21.45 Uhr	Priska Schnell
Freitagsriege ab 15 Jahren (Unihockey)	Freitag	20.00 – 22.00 Uhr	Philippe Brandes

*im Sommer ab 19.30 Uhr, da das Training im Normalfall draussen stattfindet.

Kommende Veranstaltungen für unsere Mitglieder:

Was?	Datum	Organisator
49. Hauptversammlung TV	Freitag, 21. Februar 2025	Vorstand TV Berg
Kart fahren	Samstag, 26. April 2025	Manuel Popp

Weitere Informationen findest du auf unserer Homepage: www.tvbergsg.ch
Bei Fragen darfst du uns gerne per Mail kontaktieren: tvbergsg@tvbergsg.ch

Wir freuen uns auf viele neue Gesichter in unserem Verein!



Soeben die richtige Unterstützung für zu Hause gefunden!

Wie? Dank Chatbot42.



chatbot42

Die Antwort auf Alters- und Gesellschaftsfragen

Chatbot42 navigiert Nutzer:innen durch die Angebote von lokalen Anbietern aus der Region Wittenbach. Diese werden entlang ihrer Bedürfnisse und Fragen für den Altersbereich durch verschiedene Zweige an gewünschte Antworten geführt.
www.chatbot42.ch





- BAUSPENGLEREI
- KRANARBEITEN
- ABDICHTUNGEN
- DACHWARTUNGEN
- REPARATUREN + UNTERHALT

NEUKIRCH • EGNACH • ARBON
TEL. 071 477 10 91 • hubmann-dach.ch



gartengestaltung.
gartenbau.
gartenpflege.

straubgartenbau

9306 freidorf | t 071 455 24 44
info@straubgartenbau.ch | www.straubgartenbau.ch

Malergeschäft

ZOLTÁ NYITRAI

Bahnhofstrasse 17, 9305 Berg
Mob. 076 778 20 44
nyitrai.zoltan@bluewin.ch

Unentgeltliche Rechtsauskunft des Amtsnotariates St. Gallen

Am Donnerstag, 6. Februar 2025, von 17.00 bis 18.30 Uhr, findet die Rechtsberatung des Amtsnotariates St.Gallen in den Räumlichkeiten an der Davidstrasse 27, 9001 St.Gallen statt. Dabei werden vor allem Fragen aus dem ehelichen Güterrecht und dem Erbrecht, aber auch Fragen zu Beurkundungen und Vorsorgeaufträgen, beantwortet. Die Beratungszeit beträgt je ca. 15 Minuten.

DUSCH WC
MEHR KOMFORT
MEHR HYGIENE



WASSER.
BAD.
ENERGIE.



www.haustechnik-eugster.ch
Arbon | Romanshorn | St.Gallen

TOBLER HEIZUNGEN

- Wärmepumpen
- Oel-Gasheizungen
- Holzfeuerungen
- Solaranlagen
- Fernwärme
- Service

Tobler Heizungen GmbH • Käserestrasse 4 • 9306 Freidorf
T 071 455 11 08 • info@tobler-heizungen.ch • www.tobler-heizungen.ch



Clever ausgeführt.

Wir bieten einen kundenspezifischen Rundum-Elektroservice.

- Service, Reparaturen und Unterhalt
- Allgemeine Elektroarbeiten
- Diverse Beleuchtungen
- EDV-Installationen



CE Concept Energy AG | Poststrasse 1 | 9325 Roggwil
Telefon +41 71 278 60 00 | www.conceptenergy.ch



Elektro- und Telefoninstallationen
Sicherheitsanlagen / EDV Netzwerke
Beleuchtungskörper / Haushaltgeräte
Photovoltaik-Anlagen / Elektro-Kontrollen



St.Gallerstr. 43 071 447 11 55
Berg SG 079 407 22 20
Roggwil TG 071 455 16 48
info@elektro-hodel.ch www.elektro-hodel.ch

seit über 55 Jahren
Ihr kompetenter Partner

St.Gallerstr. 43 071 447 11 55
Berg SG 079 407 22 20
Roggwil TG 071 455 16 48
info@elektro-hodel.ch www.elektro-hodel.ch

Alkohol am Steuer: Nicht nur gefährlich, sondern auch teuer

Alkohol am Steuer ist ein öffentliches Sicherheitsrisiko. Wer trinkt und in eine Polizeikontrolle gerät, muss mit einer hohen Busse oder gar dem Entzug des Führerausweises rechnen. Der Touring Club Schweiz (TCS) empfiehlt, ganz auf Alkohol zu verzichten, wenn man mit dem Auto unterwegs ist.

Wer in der Schweiz mit einem Atem- oder Blutalkoholwert von über 0.5 Promille unterwegs ist, muss mit rechtlichen Folgen rechnen. Wie schnell jemand diesen Wert erreicht, hängt von mehreren Kriterien ab. Einige davon sind die Grösse und das Gewicht der konsumierenden Person sowie was und wie schnell sie oder er trinkt. Am besten ist auf jeden Fall, man verzichtet vor dem Fahren ganz auf Alkohol. Denn nach einem Glas Bier oder Wein sieht man weniger gut, man reagiert langsamer und geht mehr Risiken ein.

Bereits geringer Konsum führt zu hohen Bussen

Ein Glas Bier (3dl) oder Alkopop mit einem Alkoholgehalt von 5 Volumenprozent führt zu einem Blutalkoholwert zwischen 0.2 und 0.5 Promille. Fährt man mit 0.50 bis 0.79 Promille in eine Polizeikontrolle, führt dies zu einer Verwarnung und einer Busse in der Höhe von etwa 600-800 Franken. Wer zusätzlich noch eine Verkehrsregel gebrochen hat (indem er zum Beispiel zu schnell gefahren ist), muss den Führerausweis für mindestens einen Monat abgeben und mit einer noch höheren Busse rechnen. Die Höhe der Busse kann von Fall zu Fall variieren. Grundlage für die Berechnung sind die finanziellen Verhältnisse der gebüssten Person.

Ausweisentzug ab 0.8 Promille

Ab 0.8 Promille wird der fehlbaren Person für mindestens drei Monate der Führerausweis entzogen. Hinzu kommt eine hohe Busse. Auch in diesem Fall hängt die Bussenhöhe von den finanziellen Verhältnissen der betroffenen Person ab sowie davon, wieviel Alkohol sie konsumiert hat. Im Wiederholungsfall droht der betroffenen Person eine Gefängnisstrafe von ein bis drei Jahren.

Monatelange Abstinenz und Kontrollen nach starker Trunkenheit

Übertreibt jemand so richtig und weist über 1.6 Promille Alkohol im Blut auf, muss die betreffende Person ein aufwändiges und langwieriges Prozedere durchlaufen. Eine Expertin oder ein Experte klärt ab, ob die Person alkoholsüchtig ist. Zu diesem Zweck muss er oder sie mehrere Monate abstinent bleiben. Der Nachweis erfolgt mittels einer Haarprobe. Den Führerausweis erhält die fehlbare Person zurück, sobald die zuständige Expertin bzw. der Experte grünes Licht gibt.

Februar 2025

Sa	1.	18.00h	Kath. Kirche Berg-Freidorf, Kommunionfeier mit Blasius-, Kerzen- und Agatha-Segnungen
Fr	7.	07.00h	Sammlung von Kuh-Bag und PET-Säcken
Mo	10.		Bäuerinnen und Landfrauen Berg-Freidorf: HP im Restaurant "Dä Seeblick"
Di	11.	16.00h	Informationsanlass Sozialzeit-Engagement bei Pro Senectute von 16.00 Uhr bis 17.30 Uhr
Mi	12.	14.00h	Spiel- und Jassnachmittag für Seniorinnen und Senioren, Pfarreisaal Berg
So	16.	10.00h	Kath. Kirche Berg-Freidorf, Eucharistiefeier mit Krankensalbung
Mi	19.	08.00h	Ostschweizer Verein für das Kind - Mütter- und Väterberatung in Berg von 08.00 Uhr bis 12.00 Uhr im Kath. Pfarrhaus, Wiedenhubstr. 1
Sa	22.	09.00h	Repair Café von 09.00 - 12.00 Uhr im Schulhaus Berg

März 2025

Di	4.	08.00h	Papier- und Kartonsammlung
Fr	7.	07.00h	Kunststoffsammlung ab 07.00 Uhr
Mi	12.	14.00h	Spiel- und Jassnachmittag für Seniorinnen und Senioren, Pfarreisaal Berg
Sa	15.	20.00h	MG Berg & LVJB – Unterhaltungs-Show „Bella Italia“ 20.00 Uhr im Schulhaus Berg, weitere Infos unter www.mgbergsg.ch
Di	18.	07.00h	Grünabfuhr

Weitere Veranstaltungen finden Sie auf unserer Website www.bergsg.ch.

Impressum

Newsletter der Gemeinde Berg SG
12. Jahrgang, Nr. 2

Erscheint alle zwei Wochen,
jeweils donnerstags

Nächste Ausgabe:
Donnerstag, 06.02.2025

Schalteröffnungszeiten
Montag
Dienstag bis Donnerstag
Freitag

Notfallnummer

Auflage:
450 Exemplare;
wird an alle Haushalte der
politischen Gemeinde Berg SG
verteilt

Redaktionsschluss:
Freitag, 31.01.2025, 08.00 Uhr

07.30 Uhr - 11.30 Uhr und 13.30 Uhr - 18.00 Uhr
07.30 Uhr - 11.30 Uhr und 13.30 Uhr - 16.30 Uhr
Schalter geschlossen

071 524 11 00

Redaktion:
Gemeinde Berg SG
Dorfstr. 17, 9305 Berg SG
Telefon 071 455 11 92
info@bergsg.ch
www.bergsg.ch

Titelbild
C. Gnägi